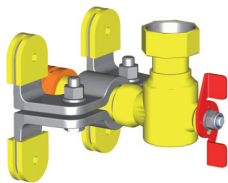
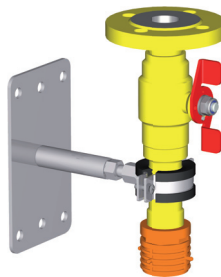


VOIGT **VAF** ARMATUREN

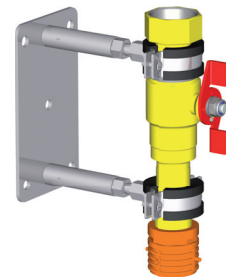
Zubehör für GAS - HEK Auszugsicherungen / Wandhalter / Montagehilfen und Vergussmaterial



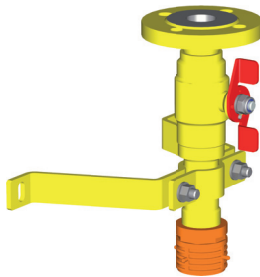
11.00.0DN.ASV



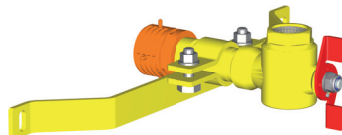
11.09.6



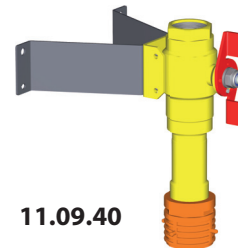
11.09.6.d



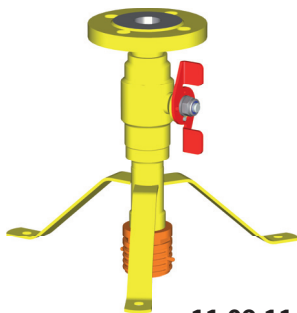
11.09.30



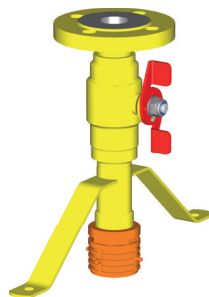
11.09.33



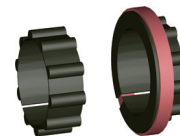
11.09.40



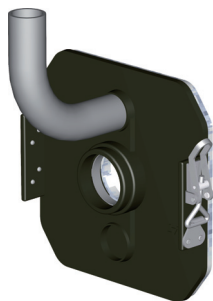
11.09.11



11.09.10



11.09.90



11.09.50.025



11.09.50.032..



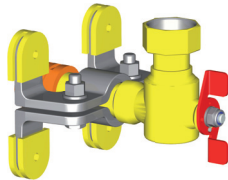
11.09.80

Artikelbeschreibungen auf den Folgeseiten

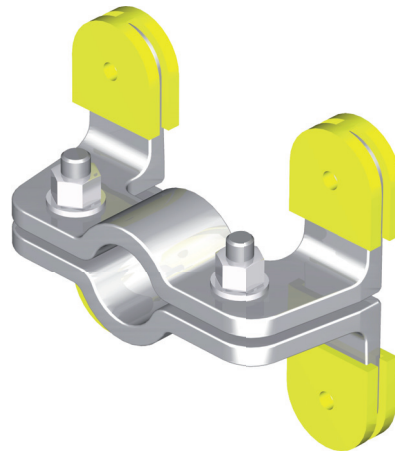
Schoppenkamp 9 • 45883 Gelsenkirchen • Fon +49 (209) 944104 -0 • Fax + 49(209) 944104-20 • Internet www.vaf-voigt.de

Zubehör für GAS - HEK Auszugsicherungen / Wandhalter / Montagehilfen und Vergussmaterial

Modell 11.00.. ASV



Wandhalterung / Auszugsicherung in geteilter Ausführung aus GGG /St., schraubbar, verzinkt, komplett mit Schrauben, Muttern und optionalen Isolierschuhen



DN Artikel-Nr.:

25 11.00.025.ASV

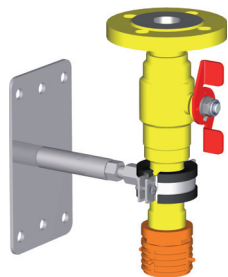
32 11.00.032.ASV

40 11.00.040.ASV

50 11.00.050.ASV

Isolierschuhe / Satz AN.: 11.00.IS

Modell 11.09.6..



Wandhalterung in verstellbarer Ausführung für flexible Hauseinführungen; komplett galvanisch verzinkt, Halteschellen mit Profilgummieinlage; Verstellbereich ca. 60 mm; in einfacher oder doppelter Ausführung.

DN	einfacher Halter Artikel-Nr.:	doppelter Halter
----	----------------------------------	------------------

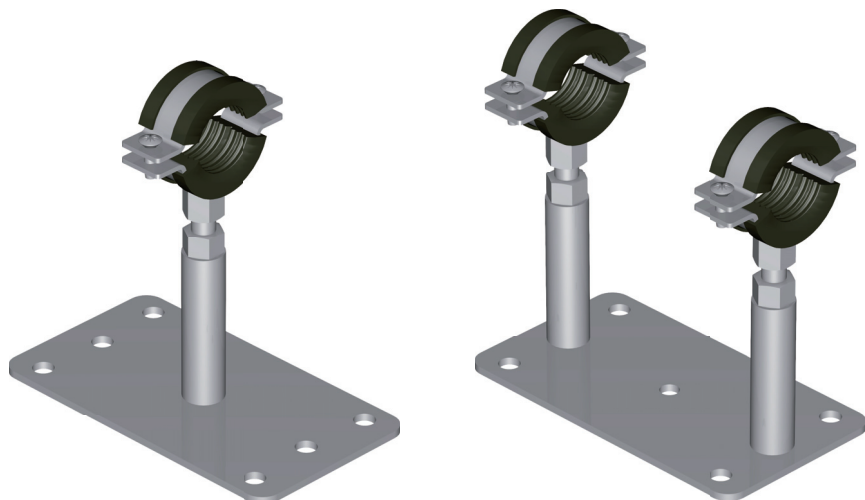
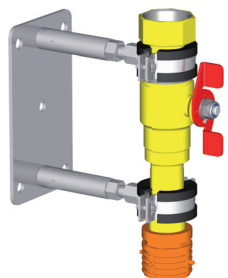
25	11.09.6.25	11.09.6.25.d
----	------------	--------------

32	11.09.6.32	11.09.6.32.d
----	------------	--------------

40	11.09.6.40	11.09.6.40.d
----	------------	--------------

50	11.09.6.50	11.09.6.50.d
----	------------	--------------

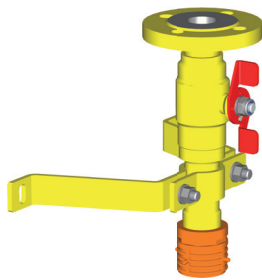
Modell 11.09.6..d



Artikelbeschreibungen auf den Folgeseiten

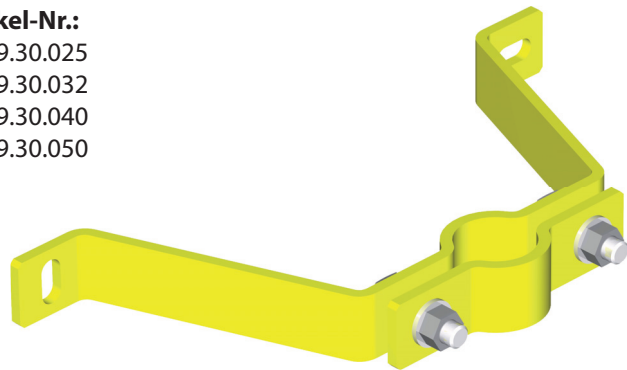
Zubehör für GAS - HEK Auszugsicherungen / Wandhalter / Montagehilfen und Vergussmaterial

Modell 11.09.30

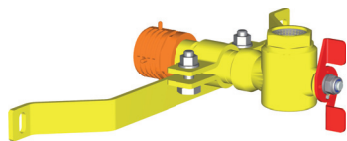


Wandhalterung in geteilter Ausführung aus Stahl, schraubbar, EKB-gelb beschichtet, komplett mit Schrauben, Muttern.
- seitliche Montage -

DN	Artikel-Nr.:
25	11.09.30.025
32	11.09.30.032
40	11.09.30.040
50	11.09.30.050

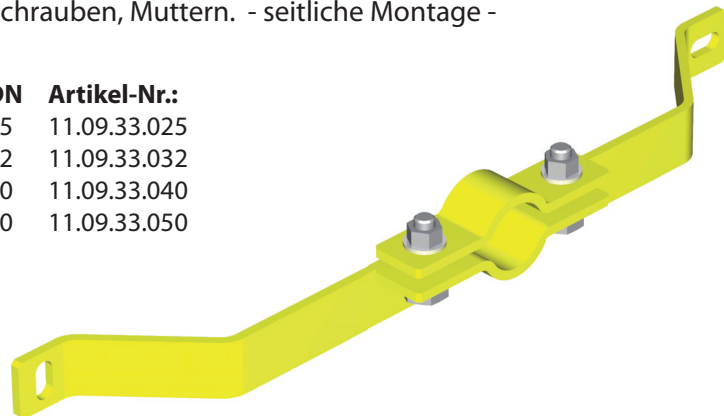


Modell 11.09.33



Wandhalterung / Auszugsicherung in geteilter Ausführung aus Stahl, schraubbar, EKB-gelb beschichtet, komplett mit Schrauben, Muttern. - seitliche Montage -

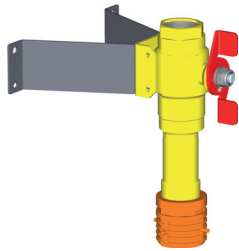
DN	Artikel-Nr.:
25	11.09.33.025
32	11.09.33.032
40	11.09.33.040
50	11.09.33.050



Zubehör für GAS - HEK

Auszugsicherungen / Wandhalter / Montagehilfen und Vergussmaterial

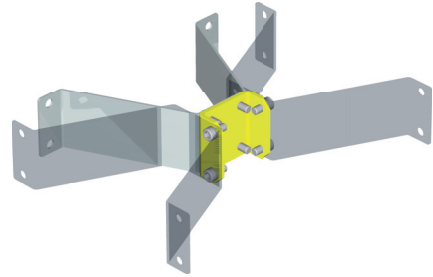
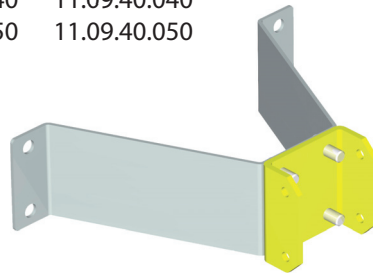
Modell 11.09.40



Wandhalterung in geteilter Ausführung aus V2A, wechselseitig schraubbar, komplett mit Schrauben. Nur in Verbindung mit dazu ausgerüsteten Kugelhähnen bzw. HEK's. - seitliche Montage -

DN Artikel-Nr.:

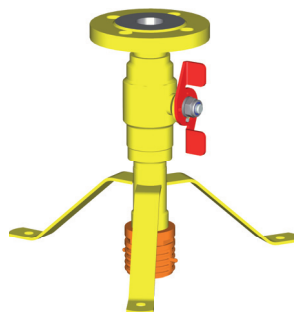
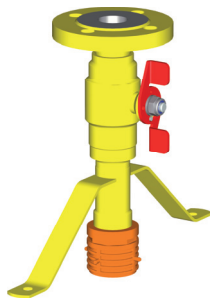
25	11.09.40.025
32	11.09.40.032
40	11.09.40.040
50	11.09.40.050



wechselseitige
Montagemöglichkeit

Modell 11.09.10 / .11

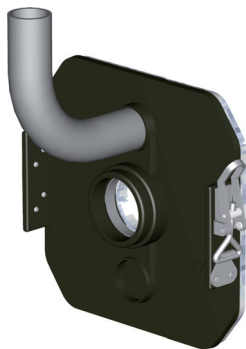
Haltebleche in verschweißter Ausführung. Zwei- oder dreiarmlige Ausführung, gelbe Zweischichtlackierung. Nur in Verbindung als Ausrüstungsteil einer HEK.



DN	doppelter Halter	dreifacher Halter
	Artikel-Nr.:	
25	11.09.10.25	11.09.11.25
32	11.09.10.32	11.09.11.32
40	11.09.10.40	11.09.11.40
50	11.09.10.50	11.09.11.50

Modell 11.09.50

Vergusshilfen zu Hauseinführungen in klappbarer Ausführung. Als Satz 2-fach. Mit wechselbarer Schaumstoffeinlage und Einfüllbogen d 32. DN 25 aus Polycarbonat. DN 32-50 aus EPDM. Beschläge aus Stahl, V2A bzw. galv. verzinkt.



DN 25

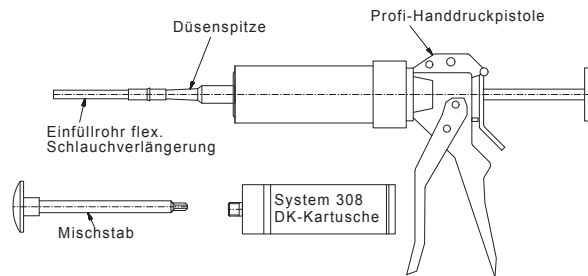


DN 32-50

DN	Verguss-Hilfe	Ersatzdichtung
	Artikel-Nr.:	
25	11.09.50.025	11.09.51.025
32	11.09.50.032	11.09.51.032
40	11.09.50.040	11.09.51.040
50	11.09.50.050	11.09.51.050

Verpressharz - System S308 KRAFTSCHLÜSSIGES ABDICHTEN UND BEFESTIGEN mit expandierendem Verpressharz / Expansionsharz

Modell 11.09.80



System 308 ist ein gas- und wasserdichter 2-Komponenten-Epoxyd-Harz (Verpressharzschaum) von sehr hoher Dichte, Härte und Druckfestigkeit mit eingebautem Treibmittel zur selbständigen, kontrollierten Volumenvergrößerung.

Es ist geeignet zum kraftschlüssigen Abdichten und Befestigen von Rohrdurchführungen, sowie Verfüllen oder Vergießen von Mauerdurchführungen im Tiefbaubereich z. B.:

- Hausanschlüsse für Strom, Gas, Wasser, Fernwärme und Kommunikationsleitungen
- Maueröffnungen in Gebäudewänden
- alle Arten von Öffnungen oder Sicken in der Flugzeugindustrie, Kfz-Industrie, Maschinenbau, Schiffsbau, Schwimmbadbau und den Elektro/Elektronikbereichen.
- EG-Konformität DIN EN 1504-5/1504-9

System 308 ist anwenderfreundlich in seiner speziellen Arbeitsverpackung einer Doppelkammerkartusche.

Die Arbeitsverpackung enthält bereits die A + B-Komponente im richtig dosierten Mischungsverhältnis. Ein separates Dosieren, Abwiegen oder Umfüllen entfällt. Die Arbeitsverpackung ist gleichzeitig die Dosier-, Misch- und Appliziereinheit, welche mit handelsüblichen Handdruckpistolen verarbeitet werden kann.

System 308 gewährleistet, aufgrund seiner äußerst guten Haftung zu Mauerwerken, Kunststoffen, PVC, PE u. ä. und Metallen, eine dauerhafte gas- und wasserdichte Verbindung.

Die Aushärtezeit ist von der Umgebungstemperatur abhängig und liegt bei ca. 1–2 Stunden. Das Aushärten erfolgt schwindfrei mit günstigem Elastizitätsverhalten, zur dauerhaften Aufnahme von Bauteilbewegungen.

System 308 zeigt während der Aushärtezeit eine exotherme Wärmereaktion. Dieser Wärmeprozess sorgt dafür, daß die evtl. vorhandene Feuchtigkeit z. B. innerhalb der Gebäudewandöffnung oder eines Kernbohrloches, verdampft und gleichzeitig ein haftungsfähiger Untergrund entsteht, der eine kraft- und formschlüssige Verbindung gewährleistet. Die Kräfte werden durch das Expandieren des Systems 308 übertragen, das als flüssige Kunststoffformulierung z. B. in die Mauerwerksöffnung, eingebacht wird.

Durch die selbständige Volumenvergrößerung des Systems 308 während des Aushärtevorganges werden auch feinste Kavitäten kraft- und formschlüssig verfüllt und eine dauerhaft feste Verbindung, z. B. vom Mantelrohr zur Gebäudewand, geschaffen.

Die Volumenvergrößerung liegt nach dem Mischvorgang des Verpress-Harz-System 308 bei ca. 3,5 bis 4,0: 1 im gekammerten Raum.

System 308 kann mit allen am Bau üblichen Anstrichsystemen überstrichen werden. Entsprechend der Prüfnorm DVGW-Arbeitsblatt G-459-1-G-459-2 und VP-601 können Zugkräfte von mindestens 30 kN über den gesamten Querschnitt auf die Gebäudewand abgeleitet werden, die geforderte Gasdichtigkeit von 4 bar (G459 1-2 und der VP601), sowie die Wasserdichtigkeit werden erfüllt. Die kontrollierte gas- und wasserdichte Abdichtung sowie der kraft- und formschlüssige Verbund zwischen Gebäudewand und Einbauteilen, z. B.: **Kunststoff-Mantelrohr, Rohrkapsel, Hauseinführungskombination, Hauseinführung mi Festpunkteinbau, Steinzeug-/Zementrohr, Duktulguss und Stahlrohre**, entspricht den allgemein anerkannten Regeln der Technik, sowie der DVGW-Norm, Arbeitsblatt G-459-1-G-459-2, G459-1-B, VP-601 (für den Bereich Gas), DVGW-Norm EW-400-1, EW-400-2, EW-400-3, Merkblatt W-404 (für den Bereich Wasser), GW-322-2 (für den Bereich grabenlose Auswechslung von Gas- und Wasserrohrleitungen), in Verbindung mit einem Kernbohr-System, sowie den DIN Normen 18012/18195/18336/1986/1988.

Schoppenkamp 9 • 45883 Gelsenkirchen • Fon +49 (209) 944104 -0 • Fax + 49(209) 944104-20 • Internet www.vaf-voigt.de

Verpressharz - System S308 KRAFTSCHLÜSSIGES ABDICHTEN UND BEFESTIGEN mit expandierendem Verpressharz / Expansionsharz Modell 11.09.80

Gewährleistung:

Sämtliche Angaben werden nach unserem besten Wissen gemacht. Alle darin enthaltenen Werte sind Durchschnittswerte unter normalen Bedingungen. Die Angaben entsprechen unseren Erfahrungen und gelten als unverbindliche Hinweise, auch im Bezug auf etwaige Schutzrechte Dritter oder behördlicher Vorschriften und befreien den Besteller nicht von einer eigenen Prüfung der von uns gelieferten Produkte auf ihre Eignung für die beabsichtigten Zwecke. Anwendung, Verwendung und Verarbeitung der Produkte erfolgen außerhalb unserer Kontrollmöglichkeiten und liegen daher ausschließlich im Verantwortungsbereich des Bestellers. Sollte jedoch eine Haftung in Frage kommen, so ist diese für alle Schäden auf den Wert der von uns gelieferten Ware begrenzt. Selbstverständlich gewähren wir eine einwandfreie Qualität der Produkte nach Maßgabe unseres Qualitätssicherungssystems, das den Anforderungen internationaler und europäischer Qualitätsstandards der ISO 9001-2008 entspricht einschließlich unserer gültigen allgemeinen Geschäfts- und Lieferbedingungen im kaufm. Geschäftsbereich.

1. Sicherheitstechnische Hinweise und Arbeitshygiene

Wie bei vielen Chemikalien ist auch bei dem Umgang mit Klebstoffen wie Epoxidharzen die Beachtung der Empfehlung zur Arbeitshygiene erforderlich. Das Produkt im Originalverpackungszustand oder im Bearbeitungszustand ist von Kinderhand und nicht beauftragten Personen fernzuhalten. Schutzhandschuhe sind bei persönlicher Empfindlichkeit oder allergisch vorbelasteten Personen zu empfehlen, einschließlich Schutzcreme für ungeschützte Hautpartien. Bei Arbeiten über Kopf ist das Tragen einer Schutzbrille in Verbindung mit Gesichts-/Haarschutz zu empfehlen. Bei Arbeiten in geschlossenen Räumen ist für ausreichende Belüftung zu sorgen.

2. Erste-Hilfe-Maßnahmen

Die Behandlung verschmutzter Hautpartien, (z. B. noch flüssige, nicht abgehärtete Spritzer des Systems 308), erfolgt zunächst durch Abtupfen mit saugfähigem Papier und anschließend durch gründliches Waschen unter fließendem Wasser in Verbindung mit einem milden Reinigungsmittel z.B. Seife. (Auf keinen Fall darf die Reinigung der Haut mit einem zufällig zur Verfügung stehenden lösungsmittelhaltigen Reiniger erfolgen)

Bei Verwendung von Handwaschpasten o. ä. ist anschließend eine Schutz- und Nährcreme zu empfehlen (z. B. Penaten-Spezialcreme Typ C).

Aus Sicherheitsgründen ist Personen mit Hautverletzungen (z. B. an den Händen) der Umgang und das Arbeiten mit Epoxidharzen ohne Schutzhandschuhe zu untersagen.

Verschlungen in die Augen gelangte Spritzer von Arbeitsstoffen sofort mit fließendem Wasser ca. 10 Minuten lang auswaschen. Daraufhin ist in allen Fällen der Arzt aufzusuchen, der über Art und Wirkung des Epoxidharzes (EP-Harz) und auf die Hinweise im Merkblatt Epoxidharze, herausgegeben von der Berufsgenossenschaft der chemischen Industrie Stand 1/80, sowie bisher durchgeführter Maßnahmen zu unterrichten ist. Durch Inhalation geschädigte Personen sofort an die frische Luft bringen. Im Zweifelsfall sofort ärztliche Hilfe anfordern.

3. Verschmutzte Kleidung ist mit warmem Wasser zu reinigen. Eventuelle Rückstände des Epoxidharz-Materials sind nach Abhärtung sichtbar und nicht entfernbar, so dass grundsätzlich eine Arbeitsschutzbekleidung empfohlen wird.

Alle Sicherheitsmaßnahmen sowie alle Sicherheitsanweisungen der Betriebsleitung müssen sorgfältig beachtet werden.

Verpressharz - System S308 KRAFTSCHLÜSSIGES ABDICHTEN UND BEFESTIGEN mit expandierendem Verpressharz / Expansionsharz

Modell 11.09.80

4. Inhalt der EG-Sicherheitsdatenblätter:

- | | | | |
|----|------------------------|-------------------------------------|-------------------------------|
| a) | Für die A-Komponente | Nr. 75761 Grundkomponente | expandierendes Verpressharz |
| b) | Für die B-Komponente | Nr. 75810 Grundkomponente | expandierender Verpresshärter |
| c) | Für die Arbeitspackung | System 308 - Epoxidharzbasis | |

Bei vorschriftsgemäßer Handhabung entsprechend der Bedienungsanleitung ist das **System 308** eine in sich geschlossene Arbeitspackung Verpressharz **System 308**.

Sollte es dennoch durch äußere Beschädigung oder Fehlbedienung der Arbeitspackung zu Hautkontakten kommen, ist der von der chem. Industrie vorgesehene Sicherheitshinweis zu beachten. Die Verpackungseinheit enthält eine PE-Kunststofftüte (Safety Bag) die für die Entsorgung DSD „Der Grüne Punkt“ verwendet wird. Diese Kunststofftüte (Safety Bag) kann selbstverständlich auch als Schutzhandschuh überall dort eingesetzt werden, wo Personen mit Vorsicht chem. Stoffe bedienen, oder eine Sensibilisierung auf andere chem. Stoffe, Nahrungsmittel, Tierhaare u.ä. vorhanden ist.

Sicherheitshinweis:



„Reizend“

Kontakt mit Augen, Haut und Haaren vermeiden. Reizt die Augen, Atmungsorgane und die Haut. Übliche Schutzmaßnahmen für den Umgang mit chemischen Produkten anwenden. Darf nicht in die Hände von Kindern gelangen. Vor dem Essen Hände gründlich reinigen. Nicht essen, trinken und rauchen während der Arbeit. Bei Berührung mit den Augen gründlich mit Wasser abspülen und Arzt konsultieren. Frische Schaumreste mit viel Wasser beseitigen, gut lüften. Ausgehärteter Epoxidharz Schaum kann nur mechanisch entfernt werden.

5. Lagerfähigkeit:

Die beste Lagerfähigkeit hat das Verpressharz **System 308** bei Temperaturen zwischen +15°C bis +20°C. Höhere Temperaturen verkürzen die normale Lagerfähigkeit. Lagertemperaturen unter +5°C verursachen vorübergehend eine höhere Viskosität und das **System 308** lässt sich nur unter Schwierigkeiten vermischen. Dieser Zustand kann relativ leicht durch Wärmezufuhr (z. B. Arbeitspackung im Wasserbad bei ca. +40°C bis +50°C erwärmen) wieder behoben werden, ohne dass sich die Eigenschaft des Produktes verändert. Umfasst das Lager Arbeitspackungen aus mehreren Lieferungen, sollten diese in der Reihenfolge des Verfalldatums verarbeitet werden.

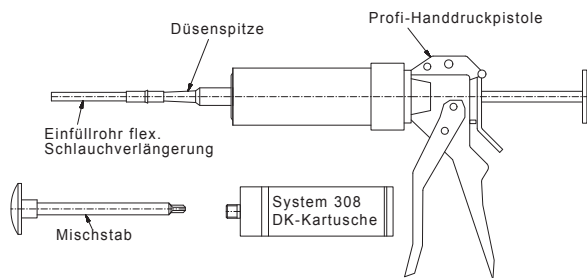
Information zur kostenlosen Entsorgung

Die Arbeitspackung ist mit dem DSD-Zeichen „Der Grüne Punkt“ gekennzeichnet. Für die kostenlose Entsorgung gilt als vereinbart der Hinweis „restentleert“. Die Entsorgung ist unter der Kundennummer 11496 an DSD bezahlt. Entsprechend den Bedingungen des DSD darf die restentleerte Arbeitspackung einschl. Düsen spitze, Düsenkappe und Safety Bag in jede zur Verfügung stehende DSD-Tonne oder gelben Sack entsorgt werden.

Bei Problemstellung der Abholung ab dem Standort des gewerblichen Verbrauchers sind wir Ihnen gerne behilflich und bitten ggf. um Ihre Nachricht.

Verpressharz - System S308 KRAFTSCHLÜSSIGES ABDICHTEN UND BEFESTIGEN mit expandierendem Verpressharz / Expansionsharz

Modell 11.09.80



Bezeichnung	Artikel-Nr.:
Doppelkammerkartusche	
als Satz komplett 1*	11.09.80.DK
WB-Profli Handdruckpistole	11.09.80-1
Einfüllrohr mit	
Schlauchverlängerung (1*)	11.09.80-61
Kartuschenspitze (1*)	11.09.80-62
Mischstab (1*)	11.09.80-60
Dicht- u.Zentrierband 20x20mm	11.09.80-71
Dicht- u.Zentrierband 30x30mm	11.09.80-72
Füllgranulat im 0,5 Kg PE-Sack	11.09.80-4
Füllpads weiß	11.09.80-5

Quellmörtelverguss - System S310 H KRAFTSCHLÜSSIGES ABDICHTEN UND BEFESTIGEN mit hochfestem, schrumpffreiem und fließfähigem Schnellmontagemörtel



SIRIUS 310 H, der früh hochfeste, absolut schrumpffreie, extrem fließfähige Schnellmontagemörtel.

Ab +5° C verarbeitbar.

Bei 20° C nach ca. 30 Minuten voll belastungsfähig.

Chloridfrei, Wasser- und Alkalifest. Fließfähig, selbstverdichtend ohne zu sedimentieren.

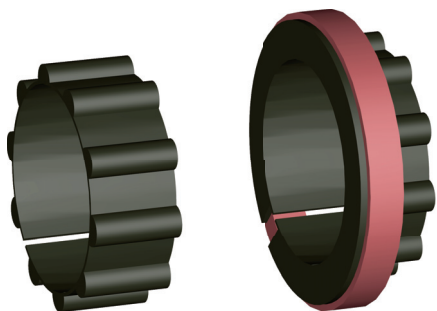
Ständige Eigen- und Fremdüberwachung.

Prüfzeugnisse des MPA-NRW, Dortmund stehen zur Verfügung.

Einzelverpackung im 4 Kg Eimer.

Artikel - Nr.: 11.09.7.V

Zentrierringe Modell 11.09.90



Zentrierringe zur gleichmäßigen Ausrichtung von Hauseinführung in Kernlochbohrungen.

Di	Da	Artikel - Nr.:	Zentrierring mit Flansch- u. Dichtung
		Zentrierring	
54	66	11.09.90-1	11.09.90-1FI
64	76	11.09.90-2	11.09.90-2FI
75	91	11.09.90-3	11.09.90-3FI
85	101	11.09.90-4	11.09.90-4FL
106	121	11.09.90-5	11.09.90-5FI

Technische Produktinformation 208-5 2078/02.15

Abdichten und Befestigen mit Expandierendem Verpressharz System 208-5



I. Werkstoff

Bezeichnung des Erzeugnisses:

Das Expandierende Verpressharz System 208-5 ist ein treibgasfreies, schnell härtendes und hochfestes 2K-PU-System für die Ringraumabdichtung und Montagebefestigung aller Arten von Hauseinführungen und Bauwerkstoffen.

II. Besondere Eigenschaften

- Polyurethan (PU)
- 2-komponentig
- Hochfest
- Aushärtung nach ca. 6 Minuten, Endfestigkeit nach ca. 30 Minuten
- Dimensionsstabil, nicht schrumpfend
- Überwiegend geschlossenzellig (ca. >94%)
- Alterungsbeständig, wasserbeständig, verrottungsfest
- Beständig gegen Öle, Lösemittel, Wasser, Gase
- Beste Klebeeigenschaften zu fast allen bekannten Bauwerkstoffen, u.a. PE-Oberflächen geeignet (außer Silikon, Teflon)
- Niedrige exotherme Wärmereaktion
- Wasserdicht (1bar)-Medium Luft ohne Dichtschlauch
- Gasdicht (1bar)-Medium Luft ohne Dichtschlauch
- Lagerung ab Produktionsdatum 12 Monate (+20°C/50% RF)

Verwendungszweck:

Speziell zur Ringraumabdichtung und Montagebefestigung von Rohren und Versorgungsleitungen für Gas-, Wasser-, Abwasser und Kabel/Datenleitungen, Wanddurchführungen aller Art.

Das Produkt findet ebenfalls Verwendung durch seine hervorragende expandierende Eigenschaft, u.a. zum Isolieren, Schalldämmen, Verfüllen von Hohlräumen in Verbindung mit Luftdichtigkeit in Mauerwerken.

Verpackungsgröße:

Kartusche mit 270 ml Inhalt = Ca. 1600 ml Füllvolumen im gekammerten Raum.

Artikel – Nr.: 11.09.80-PU

Versandeinheit:

24 Kartuschen einschließlich Standartapplizierdüse u. Schutzhandschuhe

Technische Daten

Rohstoffbasis	:	Polyurethan/treibgasfrei
Expansionsverhältnis	:	ca. 5,7 : 1
Verarbeitungszeit	:	max. 2 Minuten
Ergiebigkeit (Füllvolumen)	:	ca. 1600 ml
Reaktionszeit	:	45-75 Sek./+15°C
Aushärtungszeit/20°C	:	≥ 6 Min. nicht schrumpfend
Endfestigkeit/ab 15°C	:	>30 Min.
Rohdichte nach Härtung	:	180 kg/m ³ /60°shA
Temperaturbeständigkeit	:	-30°C bis +90°C
Zugkraft/VP 601	:	30kN
Druckfestigkeit	:	ca. 414 kPa/m
Torsionssicherheit	:	(Drehmoment) >240 Nm
Thermische Belastbarkeit	:	Prüfung VP 601
Beständigkeit	:	Öl, Wasser, Gas, Lösemittel Mikroorganismen
Entsorgung	:	DSD/Der grüne Punkt (11496)

Technische Änderungen vorbehalten!

III. Verarbeitungs- technische Hinweise

- Maueröffnung z.B. mittels Kernbohrung im geforderten Durchmesser herstellen.
- Hauseinführungen innerhalb der Kernbohrung nach Möglichkeit zentrieren, z.B. durch PE-Rundschnüre oder Schaumstoffdichtungs- und Zentrierband A.-Nr. 11.09.80-71, -72, -73 oder Verschluss durch separate Schalung. Kammern in Formsteinen sind weitgehend mit geeignetem Füllmaterial zu verschließen u.a. mit einer Gitterhülse / Pads A.-Nr. 11.09.80-5 oder Füllgranulat A.-Nr. 11.09.80-4. Untergründe müssen sauber, fest, weitgehend trocken, kein stehendes Wasser, staub- und fettfrei sein.
- Verarbeitungstemperatur: Mind. +10°C Umgebungstemperatur. Günstigste Verarbeitungstemperatur +18°C bis +25°C, muss jedoch mind. 1 Stunde vor Anwendung gewährleistet sein. Niedrige Verarbeitungs-/Lagertemperatur verzögert die chemische Reaktion, höhere Verarbeitungs-/Lagertemperatur verursacht eine schnellere chemische Reaktion und verursacht eine geringere Dichte der Schaumstruktur.

Lagerung:

Stehend, kühl, trocken, +20°C/
50% RF nicht unter +5°C.


Lagerstabilität:

12 Monate ab Herstellerdatum.

- Beigefügte Schutzhandschuhe immer tragen, zusätzlich ggf. Schutzbrille.
- Von der Kartusche Verschlussstopfen entfernen und Standart-Mischdüse aufschrauben, in die Handdruckpistole einlegen. Expandierendes Verpressharz System 208-5 in den Ringraum applizieren ggf. mit Applizierdüse und Verlängerung. Unterbrechung des Füllvorgangs möglichst nur kurzfristig, solange das System 208-5 Gemisch noch flüssig ist. Andernfalls härtet das Produkt in der Standart-Mischdüse aus.
- Überfüllen des Ringraums vermeiden, da das Material expandiert.
- Verbrauch: Abhängig von der Größe des Ringspaltes eine Kartusche Expandierendes Verpressharz System 208-5 ergibt ca. 1600 ml Füllvolumen im gekammerten Raum.

Entsorgung:

Kartuschen, Standartapplizierdüsen, Schutzhandschuhe und PE-Flachbeutel sind aus recyclingfähigem Polyethylen (PE).

Die Entsorgung der restentleerten Kartuschen einschließlich Düsen, Schutzhandschuhe u. PE-Flachbeutel erfolgt über  DSD/ Der grüne Punkt (Entsorgungs Nr. 1149609).

Abfallschlüssel für nicht ausgehärtetes Produkt in der Kartusche EAK-Code: 080406.

(Das ausgehärtete PU-Harz Gemisch ist kein Gefahrstoff)

SICHERHEITSRATSCHLÄGE:

- Immer Schutzhandschuhe tragen, ggf. Schutzbrille während der gesamten Verarbeitung.
- Verarbeitung nur von speziell geschultem Personal.
- Darf nicht in die Hände von Kindern gelangen.
- Bei Berührung mit der Haut sofort abwaschen und mit viel Wasser und Seife nachspülen.
- Bei Berührung mit den Augen gründlich mit Wasser abspülen und medizinische Hilfe in Anspruch nehmen.
- Bei Unfall oder Unwohlsein sofort medizinische Hilfe hinzuziehen (wenn möglich DIN Sicherheitsdatenblatt vorlegen).

Gefahrenhinweis:



Enthält Isocyanate
R40/R42/R43



Reizend und
Allergiefördernd R36

Zeichnung Nr.: 2078/05.15
Techn. Produktinformation
Zeichnung Nr.: 2077/05.15
Bedienungsanleitung
Urheberrechtlich geschützt

Gewährleistung

Sämtliche Angaben werden nach unserem besten Wissen gemacht. Alle darin enthaltenen Werte sind Durchschnittswerte unter normalen Bedingungen. Die Angaben entsprechen unseren Erfahrungen und gelten als unverbindliche Hinweise, auch im Bezug auf etwaige Schutzrechte Dritter oder behördlicher Vorschriften und befreit Sie nicht von einer eigenen Prüfung der von uns gelieferten Produkte auf ihre Eignung für die beabsichtigten Zwecke. Anwendung, Verwendung und Verarbeitung der Produkte erfolgt außerhalb unserer Kontrollmöglichkeiten und liegen daher ausschließlich in Ihrem Verantwortungsbereich. Sollte jedoch eine Haftung infrage kommen, so ist diese für alle Schäden auf den Wert der von uns gelieferten Ware begrenzt. Selbstverständlich gewähren wir eine einwandfreie Qualität unserer Produkte nach Maßgabe unserer Allgemeinen Verkaufs- und Lieferbedingungen.

Technische Änderungen vorbehalten!